

Rutiner för avstängning av färskvatten

Innehåll

Akut vattenläcka inomhus.....	1
Akut vattenläcka utomhus	1
Avstängning inne i fastigheten	2
Renovering av ventilerna vid vattenmätaren.....	2
Renovering av föreningens huvudavstängningsventiler inomhus	2
Föreningens huvudavstängningsventiler utomhus	3
Information till grannar när Stockholm Vatten stänger av vattnet, bilaga 1	3

Akut vattenläcka inomhus

Försök att åtgärda enligt punkt 1 och 2 nedan och vidta lämpliga åtgärder beroende på hur det ser ut i huset. Punkt 3 skall bara vidtas om inget annat fungerar.

1. Försök att stänga av vattnet via t.ex. ballofixventiler eller dylikt om sådana finns i huset.
2. Stäng av vattnet vid vattenmätaren.
3. Ring Stockholm Vatten och be dem komma och stänga av vattnet. Detta påverkar ett större antal fastigheter vilka måste informeras, se bilaga 1. Rörmokare måste tillkallas och åtgärd måste ske så fort som möjligt.

Föreningen står inte för ekonomiska åtgärder, vattenläckor inomhus är fastighetsägarens ansvar. Vattenmätaren är Stockholm Vattens ansvar.

Kostnaderna tas av fastighetsägaren. Om vattenläckor beror på de vattenledningar och ventiler som tillhör gemensamhetsanläggningen får det i efterhand redas ut vem som har det ekonomiska ansvaret.

Akut vattenläcka utomhus

Vattenkastare som har monterats utomhus av fastighetsägaren skall vid vattenläcka hanteras som vattenläcka inomhus.

På de flesta gavelfastigheter finns vattenledningar och på vissa gavelfastigheter finns ventiler. Det finns både vattenledningar och ventiler som tillhör Stockholm Vatten och gemensamhetsanläggningen. Om vattenläcka uppstår måste Stockholm Vatten omedelbart kontaktas och komma och stänga av vattnet. Detta påverkar ett större antal fastigheter vilka måste informeras, se bilaga 1. Vilka övriga åtgärder som måste vidtas beror helt på vad som hänt och hur tomten ser ut.

Stockholm Vatten har servitut för färskvatten, spillvatten och dagvatten. Uppstår en vattenläcka måste man på 2 timmar flytta eller riva förråd etc. som står över ledningarna.

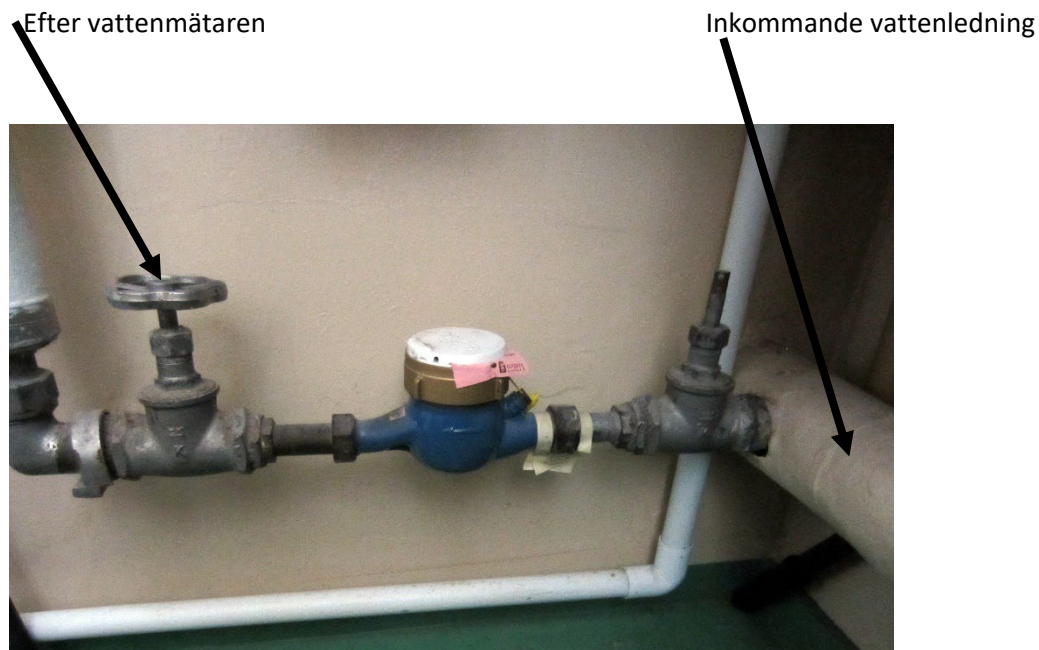
Om vattenläckor beror på de vattenledningar och ventiler som tillhör gemensamhetsanläggningen får det i efterhand redas ut vem som har det ekonomiska ansvaret.

Avstängning inne i fastigheten

Vid avstängning inne i fastigheten skall ventilerna på vardera sida om vattenmätaren användas.

Kostnaderna tas av fastighetsägaren.

Renovering av ventilerna vid vattenmätaren

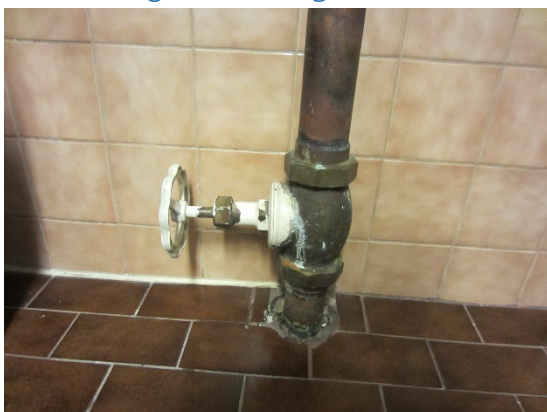


Skall ventilen som sitter efter vattenmätaren renoveras stängs vattnet av med ventilen som sitter före vattenmätaren dvs. mellan inkommande vattenledning och vattenmätaren.

Skall ventilen som sitter före vattenmätaren renoveras måste Stockholm Vatten stänga av vattnet, detta måste göras i samråd med rörmokare och föreningen. Detta påverkar ett större antal fastigheter vilka måste informeras i god tid, se bilaga 1.

Kostnaderna tas av fastighetsägaren.

Renovering av föreningens huvudavstängningsventiler inomhus



Föreningen är ansvarig för renovering av dessa ventiler och det görs av föreningen anlitad rörmokare.

Börjar dessa ventiler droppa eller läcka kontakta styrelsen.

Skall ventilen renoveras måste Stockholm Vatten stänga av vattnet, detta måste göras i samråd med rörmokare och föreningen. Detta påverkar ett större antal fastigheter vilka måste informeras i god tid, se bilaga 1.

Kostnaderna tas av föreningen.

Föreningens huvudavstängningsventiler utomhus

Eftersom föreningens utomhusventiler inte har motionerats på alla år får de inte röras eftersom risk finns för att de vrids sönder. På sikt kommer dessa ventiler behöva renoveras eller tas bort.

Information till grannar när Stockholm Vatten stänger av vattnet, bilaga 1

Vid akuta vattenläckor prioritera akuta åtgärder först. Kontakta sen styrelsen för att få hjälp med att lägga ut information på föreningens intranät med information om vilka fastigheter som är berörda. Skriv några lappar med den information du har och sätt upp inom området som är berört.

All planerad avstängning måste annonseras i god tid på föreningens intranät med information om vilka fastigheter som är berörda, datum och tid, detta görs med hjälp av styrelsen. Dessutom måste lappar skrivas och delas ut till berörda fastigheter med information, vilket görs av den som planerar avstängningen.

Stockholm Vatten kan stänga av vattnet för större eller mindre områden. Därför är det viktigt att stämna av med Stockholm Vatten hur stort område de stänger av för. Nedan är en beskrivning av de minsta områden som föreningen tror Stockholm Vatten kan stänga av för.

OMRÅDE	RB
Finnö	14 – 28
Finnö	34 – 46
Finnö	48 – 58
Fågelö V	21 – 69
Fågelö Ö	77 – 125
Djurö	62 – 112
Lindö V	143 – 191
Lindö Ö	199 - 265